

2023

RAPPORT D'ACTIVITÉ

# LE BUDGET 2023

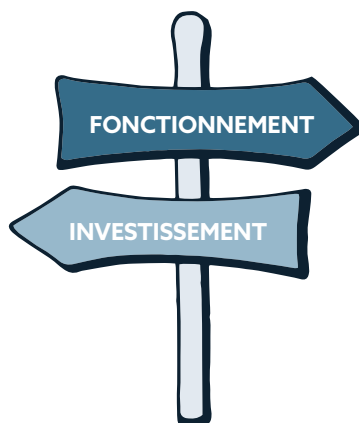
DE TROYES CHAMPAGNE MÉTROPOLE

## LES DÉPENSES DU BUDGET PRINCIPAL

Dépenses réelles hors dette

**8 107 K€**

Investissements directs : **4 054 K€**  
Participations : **4 041 K€**  
Avances aux budgets annexes : **64 K€**



**93 659 K€**

Charges générales : **8 050 K€**  
Charges de personnel : **16 557 K€**  
Subventions, participations : **40 539 K€**  
Compensations fiscales : **25 467 K€**  
Reversement de fiscalité : **2 982 K€**  
Autres dépenses : **12 K€**

soit un budget principal (hors dette) de  
**101 766 K€**



# TROYES CHAMPAGNE MÉTROPOLE : UN TERRITOIRE DYNAMIQUE

## TCM, UN TERRITOIRE OÙ SE FAÇONNE L'ÉCONOMIE

Annnonce de l'implantation de CLARINS en février 2023

C'est le fruit d'un travail de partenariat de la part de l'ensemble des acteurs et d'un **travail engagé depuis plus de 20 ans par la collectivité** pour proposer une offre attractive et qualitative en termes de foncier, de qualité de vie, d'emploi, de formation.

€ Investissement de 135 millions d'euros  
Plus de 300 emplois directs annoncés

Le Conseil communautaire du 3 février 2023, a approuvé une aide exceptionnelle à l'immobilier d'entreprises d'un montant de 453 000 € HT, sous la forme de rabais sur le prix de vente des parcelles plafonné à 15% du prix de cession conformément à sa valeur vénale, et ce, dans le cadre du projet de cession à l'entreprise CLARINS AZUR.



Adhésion de Troyes Champagne Métropole à l'association Aube DAEV lors du conseil communautaire du 6 avril 2023

L'association « AUBE DAEV (Déchets d'Activités Économiques Valorisés) » a été créée lors de l'assemblée générale constitutive du lundi 13 mars 2023. L'association a pour objet de développer une ingénierie dédiée à la **préfiguration d'une gestion territoriale durable des Déchets d'Activités Économiques (DAE)**.

Le budget annuel prévisionnel de l'association est de 90 000 €. En tant que membre fondateur, la cotisation annuelle de TCM est de 5 000 €.

Création de la Zone d'Activité Économique du parc d'activités de Saint-Lyé adoptée lors du Conseil Communautaire du 16 juin 2023

TCM a souhaité créer un parc d'activités dédié à la bioéconomie sur la commune de Saint-Lyé. Ce projet d'intérêt stratégique pour le territoire marque le début de déploiement du Schéma régional des Zones d'Activités Économiques de TCM.

**Le Pôle Européen du Chanvre naît sur TCM le 2 février 2023.** Aujourd'hui, il fédère en son sein tout un écosystème vertueux et structure des débouchés en termes de recherche et de développement économique.

Organisation du Forum Emplois et Alternance 2023 les 28 et 29 mars 2023 au Parc des expositions – Le Cube

4 400 visiteurs et 36 nouveaux exposants (183 exposants au total). Près de 71% des exposants ont réalisé plus de 20 entretiens et 100% d'entre eux souhaitent être présents lors d'une prochaine édition.

Habilitation « Territoire Zéro Chômeur de Longue Durée » (TZCLD) le 22 mai 2023

Cette démarche est expérimentée par les communes de Couteranges, Fresnoy-le-Château, Lusigny-sur-Barse, Montaulin, Montreuil-sur-Barse, Ruvigny, Saint-Parres-aux-Tertres, Thennelières, ainsi que le quartier troyen des Sénardes.

Pour mener à bien le projet, il était nécessaire de créer une entreprise à but d'emploi (EBE) : la **candidature a été déposée en janvier 2023 avec pour porteur l'association SEQUOIA. L'habilitation** du territoire a été prise le **23 mai 2023**, permettant à **l'EBE de démarrer son activité fin 2023**. L'agrément officiel a été donnée en novembre 2023.

## TCM, UN TERRITOIRE BRANCHÉ

Poursuite de l'électrification de la ligne ferroviaire Paris-Troyes : adoption de deux nouvelles conventions de financement en 2023

→ **Phase 1 de travaux d'électrification**, section « Paris-Nogent-sur-Seine », achevée au 2<sup>nd</sup> semestre 2023.

→ **Phase 2, section « Nogent-sur-Seine – Troyes »** : les études sont lancées, et une phase anticipée de travaux préparatoires est également actée. **Le comité opérationnel du 21 juin 2023 a proposé le principe d'un échelonnement en 3 tranches**, afin de respecter le planning prévoyant une mise en service en août 2028, et de tenir compte de la réactualisation des coûts par la SNCF. Dans cette optique, deux nouvelles conventions de financement en 2023 ont été adoptées lors des conseils communautaires du 29 septembre 2023 et du 7 décembre 2023.

Réseau de bus et navette Cœur de Troyes

→ **Navette étudiante (ligne 10)** : augmentation de la fréquentation (838 voyageurs en 2022 contre 7 886 en 2023) et de la fréquence des navettes (passant de 2 à 8 rotations en fin de journée).

→ **Ligne 102 - Payns** : extension à **l'ensemble des jours de la semaine** (sauf dimanche) visant à améliorer la desserte des communes situées sur son tracé et compenser la suppression de la ligne 13.

→ **Navettes Cœur de Troyes** : mises en place sous l'impulsion de TCM et de la Ville de Troyes, c'est une **offre gratuite et cadencée toutes les 8 minutes** dans le Bouchon de Champagne, qui vise à limiter le passage des bus dans l'hypercentre et à offrir un cadre de vie plus apaisé.



→ **Ligne 101 - Lavau** : déployée en décembre 2023 afin de répondre aux nouveaux besoins de déplacements générés par l'ouverture du centre pénitentiaire de Lavau.



#### *Renforcement de l'offre de service des services vélos*

→ **Maison du Vélo** : **115 nouveaux vélos** à assistance électrique de Cycleurope (constructeur local basé à Romilly-sur-Seine) et **6 vélos-cargos** à assistance électrique (au total, flotte de 1890 vélos). Des nouveautés de service : extension des horaires, nouvelle formule de location au semestre, nouveau local de 200 m<sup>2</sup> situé à Crenay-près-Troyes pour assurer le remisage. +40% des locations en 2023.

→ **Marcel à Vélos** : offre « très courte durée », disponible 24h/24, 7j/7, passe d'une flotte de 80 vélos à assistance électrique répartis sur 21 stations à 110 vélos et 27 stations implantées en 2023.

→ **2022** : 80 vélos > 21 stations

→ **2023** : 110 vélos > 27 stations

→ **Progression des locations en 2023** : + 107% de locations (54 099 en 2022 contre 111 914 en 2023)

→ **10 464 abonnés**

### **TCM, UN TERRITOIRE TOURISTIQUE**

*Ouverture de l'aire de camping-car au 1<sup>er</sup> avril 2023*

→ **2019** : transfert du camping municipal de Troyes à TCM, lancement des travaux d'aménagements.

→ **2023** : ouverture d'une aire de services pour camping-car

- **37 emplacements** équipés en électricité

- **1 aire de jeux** pour enfants

- **aires** de vidange et de tri des déchets

- **ouverture 24h/24 et 7j/7**

- **site vidéo-surveillé à accès contrôlé** (fermeture 20h-8h accès par code)

- **réservation simplifiée** : borne extérieure et plateforme de réservation en ligne (<http://www.campingcar-troyes.com>).



# TROYES CHAMPAGNE MÉTROPOLE : UN TERRITOIRE DE PROJETS



*Le concours d'éloquence – vendredi 12 mai 2023 : « L'éloquence, un outil de cohésion sociale »*

Aider les personnes à valoriser leurs compétences et favoriser l'estime de soi : c'est le projet collaboratif ambitieux mené dans les quartiers prioritaires de TCM. Environ **50 personnes issues de 9 quartiers prioritaires ont suivi une formation de 6 mois**. Près de 42 ateliers de préparation ont eu lieu au siège de TCM et dans 2 collèges.

*Les 30 ans de la résidence autonomie « MARPA » à Estissac*

Ouverte le 5 janvier 1993, la MARPA d'Estissac **a fêté ses 30 ans, l'occasion d'organiser un atelier avec l'artiste Valérie Billon et un temps festif** (13 mai 2023), ouvert aux familles des résidents, en présence du président de TCM, des élus, des partenaires de la MARPA et des acteurs du lien intergénérationnel.



*La demande de labélisation du 4<sup>e</sup> espace France Services situé à Bouilly*

Depuis septembre 2018, l'antenne « France services » située à Bouilly, installée dans les locaux de la mairie, partage son fonctionnement avec l'Espace labélisé situé à Saint-Lyé. L'augmentation constante de l'activité des France Services (+ 40% d'actes enregistrés en 2022) a conduit TCM à repenser l'accueil en **transformant l'antenne située à Bouilly en un site France Services labellisé**. Après une candidature posée en juin 2023, l'espace a été labellisé au 1<sup>er</sup> janvier 2024.

*Mise en place d'un fonds de concours pour les communes de moins de 250 habitants*

TCM accompagne financièrement les projets d'investissement de ses communes membres à travers le **dispositif de cofinancement structurant**.

L'évolution du dispositif permet d'accompagner les communes de moins de 250 habitants pour toute dépense d'investissement

inférieure à 2500€ relative à des travaux de réfection, de maintenance, de remplacement, d'équipement, de petites fournitures.

*Le bilan 2023 des dossiers examinés en comité des financeurs du Pacte Territorial de Relance et de Transition Écologique (PTRTE)*

Le PTRTE porté par TCM est contractualisé avec l'État et ses opérateurs, la Région et le Département. Un Comité technique des financeurs se réunit régulièrement pour examiner l'éligibilité des projets. Ainsi en 2023, **26 projets ont été étudiés, dont 21 sous maîtrise d'ouvrage des communes**, projets dont le montant total des investissements s'élève à environ 80 M€.

*Projet de territoire : une politique à mener ensemble*

En 2023, un « **pacte de communauté** » a été édité permettant de revenir sur les axes et objectifs de la politique commune à mener au sein de TCM. Une vidéo a été réalisée à cette occasion.

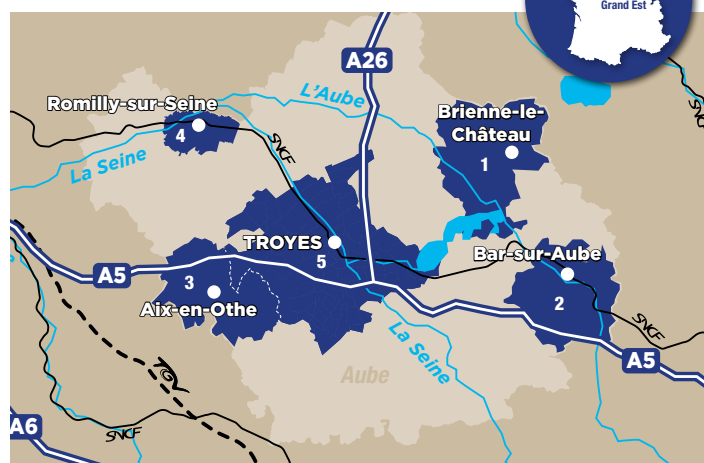
*Sur la voie d'une plus grande cohérence en matière d'aménagement : le Plan Local d'Urbanisme Intercommunal*

→ **2018-2022** : dans le cadre de la loi ALUR, TCM a lancé une concertation sur le transfert de compétence du Plan Local d'Urbanisme et des documents d'urbanisme.

→ **2023** :

- Mars à octobre 2023, 11 réunions décentralisées, associant les conseillers municipaux, ont été organisées par TCM.
- 25 novembre 2023, une restitution auprès des élus a été faite au cours de la conférence des maires.

*Le Pôle métropolitain Bourgogne Sud Champagne Portes de Paris en 2023*



→ **Développement et préparation** de son élargissement aux Portes de Romilly-sur-Seine et à la Région de Bar-sur-Aube

→ **Actualisation** du Guide des Stages et de l'Alternance afin de resserrer des liens entre les agglomérations membres du Pôle Métropolitain.

→ **Organisation** d'une conférence lors du Salon des maires et des collectivités avec comme invité d'honneur Patrick Ollier, Maire de Reuil-Malmaison et Président de la métropole du Grand Paris, ancien député, ancien président de l'Assemblée nationale et ancien ministre.

# TROYES CHAMPAGNE MÉTROPOLE : VOS SERVICES DU QUOTIDIEN

## DÉVELOPPEMENT DURABLE ET GESTION DES DÉCHETS

### Le compostage collectif : un engagement continu

En 2023, cinq nouveaux sites de compostage collectif sont déployés, portant à 23 le nombre de sites opérationnels sur le territoire de TCM (Bréviandes, Les Noës-près-Troyes, Pont-Sainte-Marie, Saint-André-les-Vergers, Saint-Jean-de-Bonneval, Saint-Julien-les-Villas, Saint-Parres-aux-Tertres, Saint-Pouange, Sainte-Savine et Troyes).

### Le compostage individuel : une solution pratique et personnalisée

En 2023, 532 composteurs ont été distribués et 35 ateliers d'initiation aux bonnes pratiques du compostage ont été organisés dans 9 communes (Bouilly, Estissac, Laines-aux-Bois, Moussey, Pont-Sainte-Marie, Saint-Lyé, Sainte-Savine, Villacerf et Villechétif) permettant de sensibiliser 432 personnes.



### Prévention et expérimentation

→ **Broyage** : lancement du **prêt gratuit de broyeur individuel** à destination des habitants des communes porteuses : Villacerf, La Vendue-Mignot et Sainte-Savine.

→ **Oui Pub** : la restriction de diffusion des imprimés publicitaires a débuté le 2 février 2023. L'expérimentation, d'une durée de trois ans, fera l'objet de la présentation d'un rapport d'évaluation.

### Modification et réduction des fréquences de passage des ordures ménagères et tri sur le secteur Nord

Sur 18 communes, les ordures ménagères et les emballages ménagers sont désormais collectés toutes les 2 semaines.

### Une nouvelle équipe d'animateurs « tri et prévention des déchets »

4 agents, dont 3 recrutements en 2023, ont pour missions d'accompagner les usagers sur le terrain pour améliorer les gestes autour des déchets.

## CENTRE DE SURVEILLANCE URBAIN

→ **22 communes** membres concernées

→ **16 vidéoprotégées**

→ **7 en projet** de raccordement au CSU

→ **13 sites d'exploitation** TCM vidéoprotégés

Le CSU fonctionne 24h/24, 7j/7 avec 3 encadrants qui supervisent 13 opérateurs répartis en 3 équipes : 2 diurnes, 1 nocturne. Le CSU supervise 589 caméras, regroupant 689 vues du territoire de TCM, implantées sur 10 collectivités et 13 sites d'exploitation.



## ASSAINISSEMENT

### Les chiffres clefs de l'assainissement en 2023

→ **9 933 millions** de m<sup>3</sup> d'eaux usées traitées

→ **6 stations d'épuration**

→ **1,2705€ TTC / m<sup>3</sup>** au 1<sup>er</sup> janvier 2023

→ **1 199,85 km** de réseaux

→ **144 790 habitants** / 44 452 abonnés

→ **24 établissements** industriels

→ **26 communes**

### Une année sur le réseau assainissement, travaux d'entretien, réparation et innovation :

→ **Réhabilitation des réseaux** dans le cadre des préconisations des diagnostics.

→ **Réhabilitation des parties de réseaux endommagés** dans des secteurs où les infiltrations d'eaux par les nappes hautes en période hivernale sont importantes.

→ **Travaux d'amélioration de la filière « boue » sur la station Troyes-Barberey** : mise en service le 26 janvier 2023 de l'injection du biométhane dans le réseau GRDF produit grâce aux digesteurs construits à la station.

## GEMAPI : GESTION DES MILIEUX AQUATIQUES ET PRÉVENTION DES INONDATIONS

### Avancement du projet de travaux PAPI (Programme d'Action et de Prévention des inondations)

→ **Validation de l'avant-projet de réhabilitation des digues** de Bolloré, Parc des Moulins sur les communes de Troyes et Saint-Julien-les-Villas, Pétal, Bas-Trévois et Moline ainsi que les mesures d'accompagnement associées en vue d'améliorer les conditions d'écoulement dans l'agglomération troyenne.

→ **Elaboration du dossier de labellisation** (pour l'obtention des financements de l'État) ainsi que des dossiers règlementaires (pour l'obtention de l'ensemble des autorisations de travaux).

→ **Réalisation d'une concertation individuelle** auprès de chaque riverain concerné par le futur projet.

### La journée de la résilience à TCM : 13 octobre 2023

Visite de la digue de Fouchy, dernière digue réhabilitée, balades urbaines sur le cycle de l'eau et le risque inondation au Parc des Moulins, exposition autour des inondations exposée à la médiathèque Jacques-Chirac et au siège de TCM.

### L'entretien des digues, berges et ouvrages toute l'année

Afin de permettre la pérennité des ouvrages de protection contre les inondations, l'équipe digues/ ouvrages/ rivières a consacré **2 800 heures à leur entretien et surveillance.**



# TROYES CHAMPAGNE MÉTROPOLE : UN TERRITOIRE ANIMÉ

## TCM, TERRE DE SPORTS

### Amélioration des bâtiments sportifs

- La **patinoire**, inaugurée en 2008, a entamé sa réfection en 2021 et elle a **rouvert ses portes à tous le 27 septembre 2023**.
- Le **stade de l'Aube** a été équipé d'un nouveau système complet de **vidéosurveillance**.

## LA MÉDIATHÈQUE JACQUES-CHIRAC : CENTRE DE CULTURE AU CŒUR DE TCM

### Une offre culturelle et des services innovants à l'écoute des nouvelles pratiques de la population

- **Création d'un pôle jeux en septembre 2023** : le jeu sous toutes ses formes et pour tous les âges, qui accueille jusqu'à 140 personnes/jour les mercredis, samedis et vacances scolaires.
- **La lutte contre les discriminations** : le service Politique de la ville de TCM a animé en décembre 2023 et janvier 2024 le **Village de l'Égalité : une exposition participative** prêtée par la ville de Vitry-le-François, visitée par 400 personnes.
- **Exposition « Rose et Sakurà » du 16 juin au 17 septembre 2023** : exposition interactive pour découvrir l'évolution de la représentation de la femme en Asie au fil des siècles.

### Des ressources et services en plein essor

- **Hausse des consultations de revues en ligne** via la ressource numérique le Kiosk (101 346 titres consultés et doublement du nombre de consultations entre 2022 et 2023)
- **16 700 nouveautés** acquises en 2023
- **+ de 900 événements** sur le réseau des 12 bibliothèques et médiathèques
- **74 partenariats** avec les structures sur le territoire

### Elargissement du réseau pour répondre aux attentes d'un plus grand nombre d'usagers

- **Intégration au 27 novembre 2023 de la nouvelle bibliothèque de La Rivière-de-Corps**.
- La « **navette** », un **service de plus en plus sollicité** : + 10 % des transactions soit 106 448 documents qui ont circulé sur l'ensemble des 14 structures en réseau.

## OBJECTIF PATRIMOINE : À LA RENCONTRE DU PATRIMOINE LOCAL

- Déménagement de l'équipe dans les locaux du **service Labels et Animation du patrimoine** au **3<sup>e</sup> étage de la Maison du tourisme** en avril 2023 : la **Maison du patrimoine devient le service Objectif patrimoine** de TCM.
- L'Inventaire poursuit son court, en 2023, l'étude du patrimoine religieux sur le secteur de **Bouilly-Mousse**, est terminée recensant 19 édifices sur 28 communes : **320** dossiers créés et **207** publiés sur la base de données Gertrude accessible via <https://inventaire-chalons.grandest.fr/gertrude-diffusion/>

- « **Mairies – Histoires, architectures, symboles** », une **exposition itinérante prêtée à Thennelières** du 9 mai au 30 juin et à **Saint-Benoît-sur-Seine** du 15 mai au 9 juillet.
- **Les Gardiens du patrimoine** continuent à se déployer, en 2023, c'est 318 éléments recensés.

## TROYES CHAMPAGNE MÉTROPOLE : TERRE DE JEUNESSE ET DE RECHERCHE

### De nouveaux espaces à la Maison des étudiants (MDE)

- Un **espace étudiant mis à disposition pour tous les étudiants durant les heures d'ouverture de la MDE** : un lieu d'échange, de travail et de convivialité entre étudiants.
- Un **point relais CAF et CPAM à destination des étudiants** : partenariats entre TCM, la CAF de l'Aube et la CPAM pour **favoriser l'accompagnement des étudiants dans leurs démarches**. La MDE propose un accueil de premier niveau par un agent formé en amont.

### Des formations dans le cadre de la sensibilisation aux conduites addictives

- Proposées aux **étudiants organisateurs d'événements**, afin d'avoir une meilleure perception des risques, en ayant connaissance des acteurs et des actions mises en œuvre sur les différents comportements à risques lors des soirées étudiantes et en soutenant les actions de prévention des addictions.

### L'accompagnement aux initiatives Étudiantes

- Tout au long de l'année les étudiants peuvent prendre rendez-vous avec la chargée de mission en visioconférence et/ou physiquement pour **discuter de leurs projets et les faire aboutir**.

### Les événements organisés par le service Vie Étudiante

- **Le Forum Avenir Étudiant 2023** : 4 919 visiteurs en 3 jours.
- **Le Guichet Étudiant Numérique 2023** : fusion du Guichet Logement et du Guichet Unique Étudiant, il réunit simultanément en ligne toutes les informations nécessaires pour accompagner l'installation des nouveaux étudiants.
- **Les Clés de Troyes 2023** : 18<sup>e</sup> édition, les 12, 13 et 14 septembre 2023 avec toujours un succès puisque + de 1500 étudiants ont participé.
- **Les soirées 2023 à la MDE** : 300 étudiants participants.





# TROYES CHAMPAGNE MÉTROPOLE

# EN BREF



Pour accéder à la version numérique, rendez-vous sur le site Internet de Troyes Champagne Métropole ou scannez ce QR code

**81** COMMUNES

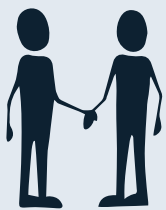
**889** KM<sup>2</sup>



**23%** DE SURFACES NATURELLES (EAU ET FORÊT)

**13%** DE SURFACES ARTIFICIALISÉES

**64%** DE SURFACES AGRICOLES ET VITICOLES



**173 329**  
HABITANTS



**135**  
CONSEILLERS COMMUNAUTAIRES



**359**  
AGENTS

**11 400**  
ÉTUDIANTS

**263,14 M€**  
D'EUROS DE BUDGET (PRINCIPAL + ANNEXES)



**78** ÉQUIPEMENTS COMMUNAUTAIRES SUR 15 COMMUNES

**4** ESPACES FRANCE SERVICES

**29** ZAE D'INTÉRÊT COMMUNAUTAIRE

